




Dell Studio™ 1557/1558 Priročnik za servisiranje

[Preden začnete](#)
[Pokrov osnovne plošče](#)
[Trdi disk](#)
[Pomnilnik](#)
[Komunikacijske kartice](#)
[Gumbna baterija](#)
[Pokrov osrednjega nadzora](#)
[Tipkovnica](#)
[Ekran](#)
[Napajalna stikalna plošča](#)
[Kamera \(dodatna možnost\)](#)
[Naslon za dlani](#)
[Sklop zvočnika](#)

[Notranja kartica z brezžično tehnologijo Bluetooth®](#)
[Optični pogon](#)
[Plošča ExpressCard](#)
[Priključek za napajalnik](#)
[Priključek USB](#)
[Sklop sistemske plošče](#)
[Hladilno telo procesorja](#)
[Procesorski modul](#)
[Ventilator](#)
[Sklop subwoofer-ja](#)
[Zapah za akumulator](#)
[Posodobitev BIOS-a](#)

Opombe in opozorila

-  **OPOMBA:** OPOMBA označuje pomembne informacije, ki vam pomagajo bolje izkoristiti računalnik.
-  **POZOR:** PREVIDNOSTNI UKREP označuje možnost poškodb strojne opreme ali izgube podatkov, če ne upoštevate navodil.
-  **OPOZORILO:** OPOZORILO označuje možnost poškodb lastnine, telesnih poškodb ali smrti.

Informacije v tem dokumentu se lahko spremenijo brez predhodnega obvestila.
© 2009 Dell Inc. Vse pravice pridržane.

Vsakršno razmnoževanje tega gradiva brez pisnega dovoljenja družbe Dell Inc. je strogo prepovedano.

Blagovne znamke navedene v tem besedilu: *Dell* in logotip *DELL* sta blagovna znamka družbe Dell Inc.; *Bluetooth* je registrirana blagovna znamka v lasti družbe Bluetooth SIG, Inc. in jo družba Dell uporablja pod licenco; *Microsoft*, *Windows*, *Windows Vista*, in logotip gumba Start za *Windows Vista* so blagovne znamke ali registrirane blagovne znamke družbe Microsoft Corporation v Združenih državah in/ali drugih državah.

V tem dokumentu se lahko uporabljajo tudi druge blagovne znamke in imena, ki se nanašajo na osebe, katerih last so blagovne znamke ali imena, oziroma na njihove izdelke. Družba Dell Inc. zavrača vsakršno lastništvo blagovnih znamk in imen, razen tistih, ki so v njeni lasti.

Model PP39L

September 2009 Rev. A00

[Nazaj na vsebino](#)

Pokrov osnovne plošče

Dell Studio™ 1557/1558 Priročnik za servisiranje

- [Odstranitev pokrova osnovne plošče](#)
- [Zamenjava pokrova osnovne plošče](#)

- ⚠ **OPOZORILO:** Preden pričnete z delom v notranjosti računalnika, preberite varnostne informacije, ki so priložene računalniku. Za dodatne informacije o varnem delu obiščite domačo stran za skladnost s predpisi na naslovu www.dell.com/regulatory_compliance.
- ⚠ **OPOZORILO:** Preden odstranite ali zamenjate akumulator, izklopite računalnik, odklopite napajalnik na izmenični tok iz stenske vtičnice in računalnika, odklopite modem iz stenskega priključka in računalnika, ter odklopite vse druge zunanje kabla iz računalnika.
- ⚠ **POZOR:** Elektrostatično razelektritev preprečite, če se ozemljite z uporabo traku za ozemljitev ali občasnega dotikanja nepobarvane kovinske površine (na primer priključka na hrbtni strani računalnika).
- ⚠ **POZOR:** Popravila na računalniku lahko izvaja le pooblaščen serviser. **Škode zaradi servisiranja, ki ga Dell™ ni pooblastil, garancija ne krije.**
- ⚠ **POZOR:** Pred posegom v notranjosti računalnika odstranite glavni akumulator (glejte [Pred posegom v notranjost računalnika](#)), da preprečite poškodbe sistemske plošče.

Odstranitev pokrova osnovne plošče

1. Preverite, ali je računalnik izklopljen.
2. Odstranite akumulator (glejte [Pred posegom v notranjost računalnika](#)).
3. Odvijete tri zaskočne vijake na pokrovu osnovne plošče in dvignete pokrov stran od računalnika pod kotom, kot je prikazano na sliki.



1	Pokrov osnovne plošče	2	jezička (4)
3	pritrjena vijaka (3)		

Zamenjava pokrova osnovne plošče

1. Poravnajte jezičke na pokrovu osnovne plošče na dnu računalnika.
2. Zategnite tri zaskočne vijake na pokrovu osnovne plošče.
3. Potisnite akumulator v ležišče, dokler se ne zaskoči.

[Nazaj na vsebino](#)

[Nazaj na vsebino](#)

Preden začnete

Dell Studio™ 1557/1558 Priročnik za servisiranje

- [Priporočena orodja](#)
- [Izklop računalnika](#)
- [Pred posegom v notranjost računalnika](#)

Ta navodila za uporabo vključujejo postopke za odstranitev in ponovno namestitvev komponent v računalnik. Če ni drugače navedeno, se pri vsakem postopku domneva:


- 1 Da ste opravili korake [Pred posegom v notranjost računalnika](#).
- 1 da ste prebrali varnostna navodila, priložena vašemu računalniku.
- 1 Da ste pri zamenjavi komponente že odstranili prvotno komponento, če je bila ta nameščena.

Priporočena orodja

Za postopke, navedene v tem dokumentu, boste potrebovali naslednja orodja:

- 1 Majhen ploščat izvijač
- 1 Križni izvijač
- 1 Majhno plastično pero
- 1 Program za posodobitev Flash BIOS na spletnem mestu support.dell.com

Izklop računalnika

 **POZOR:** Preden izklopite računalnik, shranite in zaprite vse odprte datoteke in zaprite vse odprte programe, da se izognete izgubi podatkov.

1. Shranite in zaprite vse odprte datoteke in zaprite vse odprte programe.
2. Zaustavite operacijski sistem:

Windows Vista®:

Kliknite **Start** , nato kliknite puščico  in nazadnje **Shut Down** (Izklop).






Windows® 7:

Kliknite **Start**  in nato kliknite **Shut Down** (Izklop).

3. Preverite, ali je računalnik izklopljen. Če se računalnik samodejno ni izklopil pri izklopu operacijskega sistema, pritisnite in zadržite gumb za vklop, dokler se računalnik ne izklopi.

Pred posegom v notranjost računalnika

Uporabite naslednja varnostna navodila, da zaščitite računalnik pred poškodbami in zagotovite svojo lastno varnost.

-  **OPOZORILLO:** Predno pričnete z delom v notranjosti računalnika, prebrsrite varnostne informacije, ki so priložene računalniku. Za dodatne informacije o varnem delu obiščite domačo stran za skladnost s predpisi na naslovu www.dell.com/regulatory_compliance.
-  **POZOR:** Popravila na računalniku lahko izvaja le pooblaščen serviser. Škode zaradi servisiranja, ki ga Dell ni pooblastil, garancija ne pokriva.
-  **POZOR:** Elektrostatično razelektritev preprečite tako, da se ozemljite z uporabo traku za ozemljitev ali se občasno dotaknete nepobarvane kovinske površine, na primer priključka na hrbtni strani računalnika.
-  **POZOR:** Z vsemi deli računalnika in razširitvenimi karticami ravajte previdno. Ne dotikajte se delov ali stikov na kartici. Kartico držite z robovi. Komponento, kot je procesor, držite na robovih in za nožice.
-  **POZOR:** Ko želite odklopiti kabel, ne vlecite za kabel, ampak povlecite za priključek kabla ali zanko za sprostitev napetosti. Kableske priključke z zaklepnimi jeziki sprostite tako, da potisnete jezike navznoter. Med priključevanjem kabla poskrbite, da so priključki pravilno usmerjeni in poravnani, da s tem preprečite poškodbo priključka in/ali nožic priključka.

1. Delovna površina mora biti ravna in čista, da s tem preprečite nastanek prask na pokrovu.
2. Izklopite računalnik (glejte [Izklop računalnika](#)) in vse nanj priključene naprave.

△ POZOR: Za izklapljanje omrežnega kabla najprej odklopite kabel iz računalnika in ga nato odklopite iz omrežne opreme.

3. Izklopite vse telefonske ali omrežne kable iz računalnika.
4. Odklopite vaš računalnik in vse priključene naprave z električnih vtičnic.
5. Vse priključene naprave izklopite iz računalnika.
6. Pritisnite in odstranite kakršnekoli nameščene katice iz reže ExpressCarda in 8- v-1 bralnika pomnilniških kartic.

△ POZOR: Pred posegom v računalnik iz ležišča baterije odstranite baterijo, da s tem preprečite poškodbo sistemske plošče.

△ POZOR: Uporabljajte samo akumulator, ki je zasnovan za ta računalnik Dell, da ne poškodujete računalnika. Ne uporabljajte akumulatorjev, ki so zasnovani za druge računalnike Dell.

7. Obrnite računalnik.
8. Pritisnite zaklep za sprostitev akumulatorja dokler se ne zaskoči v položaj.
9. Akumulator izvlecite iz ležišča.



1	akumulator	2	zapah za sprostitev akumulatorja
---	------------	---	----------------------------------

10. Obrnite računalnik z zgornjo stranjo navzgor, odprite zaslon in pritisnite gumb za vklop/izklop, da ozemljite sistemsko ploščo.


[Nazaj na vsebino](#)

[Nazaj na vsebino](#)

Posodobitev BIOS-a

Dell Studio™ 1557/1558 Priročnik za servisiranje

1. Vključite računalnik.
2. Za več podrobnosti si oglejte spletno stran Dellove podpore na support.dell.com.
3. Kliknite **Drivers & Downloads** (Gonilniki in prenosi) → **Select Model** (Izberite model).
4. Poiščite datoteko za posodobitev BIOS-a za vaš računalnik:

 **OPOMBA:** Oznaka za storitve za vaš računalnik se nahaja na dnu računalnika.

Če imate oznako vašega računalnika za storitve:

- a. Kliknite **Enter a Service Tag** (Vnesite oznako za storitve).
- b. Vnesite oznako za storitve v polju **Enter a service tag:** (Vnesite oznako za storitve:), kliknite **Go** (Pojdi), in pojdite na [korak 5](#).

Če nimate oznake vašega računalnika za storitve:

- a. Izberite tip izdelka v seznamu **Select Your Product Family** (Izberite družino izdelka).
- b. Izberite blagovno znamko izdelka v seznamu **Select Your Product Line** (Izberite vrsto izdelka).
- c. Izberite številko modela izdelka v seznamu **Select Your Product Model** (Izberite model izdelka).

 **OPOMBA:** Če ste izbrali drugačen model in si želite znova začeti, kliknite **Start Over** (Začni znova) na zgornji desni strani menija.

- d. Kliknite **Confirm** (Potrdi).

5. Na zaslonu se prikaže seznam rezultatov. Kliknite **BIOS**.
6. Kliknite **Download Now** (Prenesi sedaj) za prenos najnovejše datoteke BIOS. Prikaže se okno **File Download** (Prenos datoteke).
7. Kliknite **Save** (Shrani), da shranite datoteko na namizje. Datoteka se shrani na namizje.
8. Kliknite **Close** (Zaprí), če se prikaže okno **Download Complete** (Prenos je končan). Ikona datoteke je na namizju in se imenuje enako kot prenesena datoteka za posodobitev BIOS-a.
9. Dvokliknite ikono datoteke na namizju in sledite navodilom na zaslonu.

[Nazaj na vsebino](#)

[Nazaj na vsebino](#)

Notranja kartica z brezžično tehnologijo Bluetooth®

Dell Studio™ 1557/1558 Priročnik za servisiranje

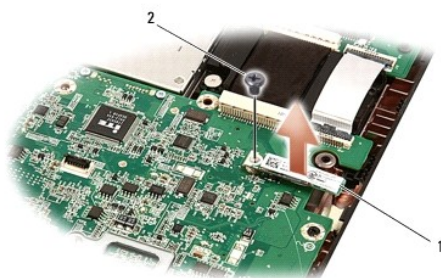
- [Odstranitev Bluetooth kartice](#)
- [Zamenjava Bluetooth kartice](#)

- ⚠ OPOZORILO:** Preden pričnete z delom v notranjosti računalnika, preberite varnostne informacije, ki so priložene računalniku. Za dodatne informacije o varnem delu obiščite domačo stran za skladnost s predpisi na naslovu www.dell.com/regulatory_compliance.
- ⚠ POZOR:** Popravila na računalniku lahko izvaja le pooblaščen serviser. **Škode zaradi servisiranja, ki ga Dell™ ni pooblastil, garancija ne krije.**
- ⚠ POZOR:** Elektrostatično razelektritev preprečite, če uporabite trak za ozemljitev ali se večkrat dotaknete nepobarvane kovinske površine (npr. priključka na računalniku).
- ⚠ POZOR:** Pred posegom v notranjosti računalnika odstranite glavni akumulator (glejte [Pred posegom v notranjost računalnika](#)), da preprečite poškodbe sistemske plošče.

Če ste zraven računalnika naročili kartico z brezžično tehnologijo Bluetooth, je ta že nameščena.

Odstranitev Bluetooth kartice

1. Sledite navodilom [Preden začnete](#).
2. Odstranite naslon za dlani (glejte [Odstranitev naslona za dlani](#)).
3. Odstranite vijak, s katerim je kartica Bluetooth pritrjena na sistemsko ploščo.
4. Kartico Bluetooth dvignite, da jo odklopite iz priključka sistemske plošče.



1	kartica Bluetooth	2	vijak
---	-------------------	---	-------

Zamenjava Bluetooth kartice

1. Sledite navodilom [Preden začnete](#).
2. Poravnajte priključek na Bluetooth kartico s priključkom na sistemski plošči in pritisnite Bluetooth kartico dokler ni popolnoma nameščen.
3. Namestite vijak, s katerim je kartica Bluetooth pritrjena na sistemsko ploščo.
4. Ponovno namestite naslon za dlani (glejte [Zamenjava naslona za dlani](#)).

[Nazaj na vsebino](#)

[Nazaj na vsebino](#)

Kamera (dodatna možnost)

Dell Studio™ 1557/1558 Priročnik za servisiranje

- [Odstranitev modula kamere](#)
- [Zamenjava modula kamere](#)

- ⚠ OPOZORILO:** Preden pričnete z delom v notranjosti računalnika, preberite varnostne informacije, ki so priložene računalniku. Za dodatne informacije o varnem delu obiščite domačo stran za skladnost s predpisi na naslovu www.dell.com/regulatory_compliance.
- ⚠ POZOR:** Elektrostatično razelektritev preprečite, če se ozemljite z uporabo traku za ozemljitev ali občasnega dotikanja nepobarvane kovinske površine (na primer priključka na hrbtni strani računalnika).
- ⚠ POZOR:** Popravila na računalniku lahko izvaja le pooblaščen serviser. **Škode zaradi servisiranja, ki ga Dell™ ni pooblastil, garancija ne krije.**
- ⚠ POZOR:** Pred posegom v notranjosti računalnika odstranite glavni akumulator (glejte [Pred posegom v notranjost računalnika](#)), da preprečite poškodbe sistemske plošče.
-

Odstranitev modula kamere

1. Sledite navodilom [Preden začnete](#).
2. Odstranite ploščo ekrana (see [Odstranitev zaslonske plošče](#)).
3. Odstranite dva vijaka s katerima je pritrjena kamera na zaslon.
4. Dvignite modul kamere od pokrova ekrana.



1	vijaki (2)
---	------------

Zamenjava modula kamere

1. Sledite navodilom [Preden začnete](#).
 2. namestite dva vijaka s katerima je pritrjen modul kamere na pokrov zaslona.
 3. Znova namestite zaslonsko ploščo (glejte [Zamenjava zaslonske plošče](#)).
-

[Nazaj na vsebino](#)

[Nazaj na vsebino](#)

Pokrov osrednjega nadzora

Dell Studio™ 1557/1558 Priročnik za servisiranje

- [Odstranitev pokrova osrednjega nadzora](#)
- [Namestitev pokrova osrednjega nadzora](#)

- ⚠ OPOZORILO:** Preden pričnete z delom v notranjosti računalnika, preberite varnostne informacije, ki so priložene računalniku. Za dodatne informacije o varnem delu obiščite domačo stran za skladnost s predpisi na naslovu www.dell.com/regulatory_compliance.
- ⚠ POZOR:** Elektrostatično razelektritev preprečite, če se ozemljite z uporabo traku za ozemljitev ali občasnega dotikanja nepobarvane kovinske površine (na primer priključka na hrbtni strani računalnika).
- ⚠ POZOR:** Popravila na računalniku lahko izvaja le pooblaščen serviser. **Škode zaradi servisiranja, ki ga Dell™ ni pooblastil, garancija ne krije.**
- ⚠ POZOR:** Pred posegom v notranjosti računalnika odstranite glavni akumulator (glejte [Pred posegom v notranjost računalnika](#)), da preprečite poškodbe sistemske plošče.
-

Odstranitev pokrova osrednjega nadzora

1. Sledite navodilom [Preden začnete](#).
2. V ležišču baterije, odstranite vijak, s katerim je pritrjen pokrov osrednjega nadzora.



3. Obrnite računalnik in odprite zaslon kolikor je mogoče.
4. Vzdignite pokrov osrednjega nadzora s svojimi prsti, začnete iz lokacije ležišča baterije na hrbtni strani računalnika.
5. Dvignite pokrov osrednjega nadzora.



1	pokrov osrednjega nadzora
---	---------------------------

Namestitev pokrova osrednjega nadzora

1. Sledite navodilom [Preden začnete](#).
2. Poravnajte jezičke pod pokrovom osrednjega nadzora z režami na naslonu za dlani in potisnite pokrov na svoje mesto.
3. Zaprite ekran in obrnite računalnik.
4. V ležišču baterije, ponovno namestite vijak, s katerim je pritrjen pokrov osrednjega nadzora.
5. Potisnite akumulator v ležišče, dokler se ne zaskoči.

[Nazaj na vsebino](#)

[Nazaj na vsebino](#)

Gumbna baterija

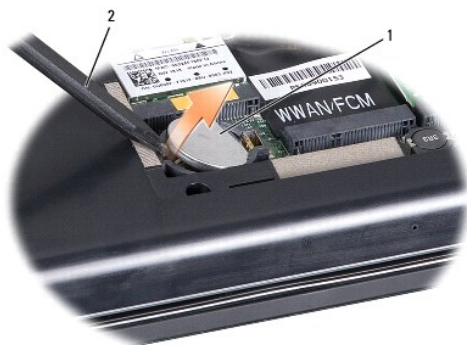
Dell Studio™ 1557/1558 Priročnik za servisiranje

- [Odstranitev gumbne baterije](#)
- [Zamenjava gumbne baterije](#)

- ⚠ OPOZORILO:** Preden pričnete z delom v notranjosti računalnika, preberite varnostne informacije, ki so priložene računalniku. Za dodatne informacije o varnem delu obiščite domačo stran za skladnost s predpisi na naslovu www.dell.com/regulatory_compliance.
- ⚠ POZOR:** Elektrostatično razelektritev preprečite, če se oземljite z uporabo traku za oземljitev ali občasnega dotikanja nepobarvane kovinske površine (na primer priključka na hrbtni strani računalnika).
- ⚠ POZOR:** Popravila na računalniku lahko izvaja le pooblaščen serviser. **Škode zaradi servisiranja, ki ga Dell™ ni pooblastil, garancija ne krije.**
- ⚠ POZOR:** Pred posegom v notranjosti računalnika odstranite glavni akumulator (glejte [Pred posegom v notranjost računalnika](#)), da preprečite poškodbe sistemske plošče.
-

Odstranitev gumbne baterije

1. Sledite navodilom [Preden začnete](#).
2. Odstranite pokrov osnovne plošče (oglejte si [Odstranitev pokrova osnovne plošče](#)).
3. S plastičnim peresom privzdignite gumbno baterijo iz reže.



1	gumbna baterija	2	plastično pero
---	-----------------	---	----------------

Zamenjava gumbne baterije

1. Sledite navodilom [Preden začnete](#).
 2. Držite gumbno baterijo s pozitivno stranjo obrnjeno navzgor.
 3. Potisnite gumbno baterijo v režo in jo rahlo pritisnite, dokler se ne pritrdi vanjo.
 4. Namestite pokrov osnovne plošče (glejte [Zamenjava pokrova osnovne plošče](#)).
-

[Nazaj na vsebino](#)

[Nazaj na vsebino](#)

Procesorski modul

Dell Studio™ 1557/1558 Priročnik za servisiranje

- [Odstranitev procesorskega modula](#)
- [Zamenjava modula procesorja](#)

- ⚠ **OPOZORILO:** Preden pričnete z delom v notranjosti računalnika, preberite varnostne informacije, ki so priložene računalniku. Za dodatne informacije o varnem delu obiščite domačo stran za skladnost s predpisi na naslovu www.dell.com/regulatory_compliance.
- ⚠ **POZOR:** Elektrostatično razelektritev preprečite, če se ozemljite z uporabo traku za ozemljitev ali občasnega dotikanja nepobarvane kovinske površine (na primer priključka na hrbtni strani računalnika).
- ⚠ **POZOR:** Za preprečitev nehotenega stika med vijakom pritrdila vtičnice ZIF in procesorjem ga pri odstranjevanju rahlo pritisnite navzdol, pri tem pa odvijte vijak pritrdila.
- ⚠ **POZOR:** Pri odvijanju vijakov držite izvijač pravokotno nad procesorjem, da ne poškodujete procesorja.
- ⚠ **POZOR:** Popravila na računalniku lahko izvaja le pooblaščen serviser. **Škode zaradi servisiranja, ki ga Dell™ ni pooblastil, garancija ne krije.**
- ⚠ **POZOR:** Pred posegom v notranjosti računalnika odstranite glavni akumulator (glejte [Pred posegom v notranjost računalnika](#)), da preprečite poškodbe sistemske plošče.

Odstranitev procesorskega modula

1. Sledite navodilom [Preden začnete](#).
2. Odstranite hladilno telo procesorja (glejte [Odstranitev hladilnega telesa procesorja](#)).
3. Podnožje ZIF sprostite z majhnim ploščatim izvijačem. Vrtite vijak podnožja ZIF v nasprotni smeri urnega kazalca, dokler se ne ustavi.



1	vijak podnožja ZIF	2	podnožje ZIF
---	--------------------	---	--------------

- ⚠ **POZOR:** Za najučinkovitejše hlajenje procesorja se ne dotikajte območja za odvajanje toplote na termalnem sklopu za hlajenje procesorja. Olje na vaši koži lahko zmanjša sposobnost termalnih ploščic za odvajanje toplote.
 - ⚠ **POZOR:** Pri odstranjevanju procesorskega modula le-tega izvlecite navpično navzgor. Pazite na nožice na modulu procesorja.
4. Dvignite modul procesorja iz podnožja ZIF.

Zamenjava modula procesorja

OPOMBA: Če nameščate novi procesor, prejmete zraven nov sklop hladilnega telesa s pritrjeno termalno ploščico ali pa prejmete novo termalno ploščico z navodili za pravilno namestitvev.

1. Sledite navodilom [Preden začnete](#).
2. Poravnajte vogal nožice 1 procesorskega modula z vogalom nožice 1 podnožja ZIF in nato vstavite procesorski modul.

OPOMBA: Vogal nožice 1 procesorskega modula ima trikotnik, ki se poravnava s trikotnikom na vogalu nožice 1 na podnožju ZIF.

Če je procesorski modul pravilno nameščen, so vsi štirje vogali poravnani na enako višino. Če je en ali več vogalov modula višji od drugih, modul ni pravilno vstavljen.



1	vijak podnožja ZIF	2	podnožje ZIF
3	vogal nožice 1		

POZOR: Pri odvijanju vijakov držite izvijač pravokotno nad procesorjem, da ne poškodujete procesorja.

3. Privijte podnožje ZIF s sukanjem vijaka v smeri urnega kazalca in tako pritrdite procesorski modul na sistemsko ploščo.
4. Znova namestite hladilno telo procesorja (glejte [Zamenjava hladilnega telesa procesorja](#)).

[Nazaj na vsebino](#)

[Nazaj na vsebino](#)

Hladilno telo procesorja

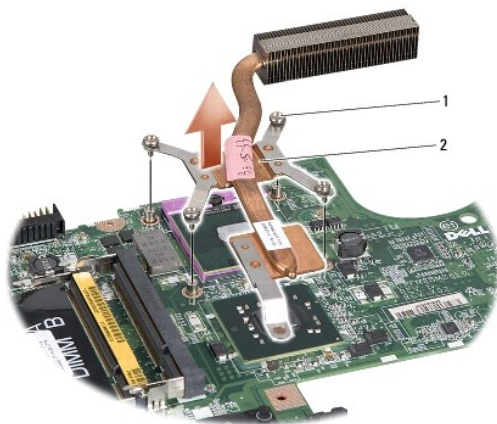
Dell Studio™ 1557/1558 Priročnik za servisiranje

- [Odstranitev hladilnega telesa procesorja](#)
- [Zamenjava hladilnega telesa procesorja](#)

- ⚠ **OPOZORILO:** Preden pričnete z delom v notranjosti računalnika, preberite varnostne informacije, ki so priložene računalniku. Za dodatne informacije o varnem delu obiščite domačo stran za skladnost s predpisi na naslovu www.dell.com/regulatory_compliance.
- ⚠ **OPOZORILO:** Če odstranujete hladilno telo procesorja iz računalnika med tem, ko je še vroče, se ne dotikajte kovinskega ohišja hladilnega telesa procesorja.
- ⚠ **POZOR:** Elektrostatično razelektritev preprečite, če se ozemljite z uporabo traku za ozemljitev ali občasnega dotikanja nepobarvane kovinske površine (na primer priključka na hrbtni strani računalnika).
- ⚠ **POZOR:** Popravila na računalniku lahko izvaja le pooblaščen serviser. **Škode zaradi servisiranja, ki ga Dell™ ni pooblastil, garancija ne krije.**
- ⚠ **POZOR:** Pred posegom v notranjosti računalnika odstranite glavni akumulator (glejte [Pred posegom v notranjost računalnika](#)), da preprečite poškodbe sistemske plošče.

Odstranitev hladilnega telesa procesorja

1. Sledite navodilom [Preden začnete](#).
2. Odstranite optični pogon (glejte [Odstranitev optičnega pogona](#)).
3. Odstranite kabel ExpressCard-a od ustreznih konektorjev na sistemski plošči (glejte [Odstranitev ExpressCard plošče](#)).
4. Odklopite kabel konektorja napajalnika izmeničnega toka, kabel USB-ja, kabel ventilatorja in kabel subwoofer-ja od njihovih ustreznih priključkov na sistemski plošči (glejte [Odstranitev sklopa sistemske plošče](#)).
5. Odstranite šest vijakov s katerimi je pritrjena sistemska plošča na osnovno računalnika.
6. Obrnite sistemsko ploščo okoli.
7. Po vrstnem redu (nakazano na hladilno telo procesorja), zrahljajte štiri zaskočne vijake na pokrovu sklopa termalnega hladilnika procesorja.



1	pritrjena vijaka (4)	2	hladilno telo procesorja
---	----------------------	---	--------------------------

8. Dvignite hladilno telo procesorja iz računalnika.

Zamenjava hladilnega telesa procesorja

- 🔧 **OPOMBA:** Če sta originalni procesor in njegov toplotni odvod združena, lahko originalno termično oblogo uporabite ponovno. V primeru menjave procesorja ali toplotnega odvoda procesorja uporabite priloženo termalno oblogo in tako zagotovite optimalen pretok toplote.

 **OPOMBA:** Ta postopek predpostavlja, da ste že odstranili hladilno telo procesorja in ste pripravljeni, da ga ponovno namestite.

1. Sledite navodilom [Preden začnete](#).
2. Poravnajte štiri zaskončne vijake na procesorju sklopa za termalno hlajenje z luknjami za vijake na sistemski plošči in jih zategnite po vrstnem redu.
3. Zamenjajte sistemsko ploščo v osnovo računalnika.
4. Namestite šest vijakov s katerimi je pritrjena sistemski plošča na osnovno računalnika.
5. Priklopite kabel konektorja napajalnika izmeničnega toka, kabel USB-ja, kabel ventilatorja in kabel subwoofer-ja na njihove ustrezne priključke na sistemski plošči (glejte [Zamenjava sklopa sistemske plošče](#)).
6. Priključite kable ExpressCard nazaj na ustreznih konektorjev na sistemski ploščo (glejte [Zamenjava plošče ExpressCard](#)).
7. Ponovno namestite optični gonilnik (glejte [Zamenjava optičnega pogona](#)).
8. Potisnite akumulator v ležišče, dokler se ne zaskoči.

[Nazaj na vsebino](#)

[Nazaj na vsebino](#)

Ekran

Dell Studio™ 1557/1558 Priročnik za servisiranje

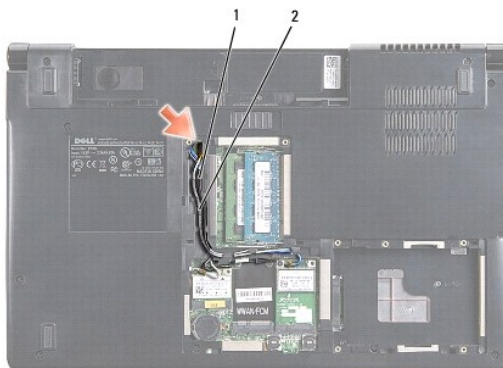
- [Sklop ekrana](#)
- [Okvir zaslona](#)
- [Zaslonska plošča](#)
- [Tečaji ekrana](#)

Sklop ekrana

- ⚠ **OPOZORILO:** Preden pričnete z delom v notranjosti računalnika, preberite varnostne informacije, ki so priložene računalniku. Za dodatne informacije o varnem delu obiščite domačo stran za skladnost s predpisi na naslovu www.dell.com/regulatory_compliance.
- ⚠ **POZOR:** Elektrostatično razelektritev preprečite, če se ozemljite z uporabo traku za ozemljitev ali občasnega dotikanja nepobarvane kovinske površine (na primer priključka na hrbtni strani računalnika).
- ⚠ **POZOR:** Popravila na računalniku lahko izvaja le pooblaščen serviser. **Škode zaradi servisiranja, ki ga Dell™ ni pooblastil, garancija ne krije.**
- ⚠ **POZOR:** Pred posegom v notranjosti računalnika odstranite glavni akumulator (glejte [Pred posegom v notranjost računalnika](#)), da preprečite poškodbe sistemske plošče.

Odstranitev sklopa ekrana

1. Sledite navodilom [Preden začnete](#).
2. Odstranite pokrov osnovne plošče (oglejte si [Odstranitev pokrova osnovne plošče](#)).
3. Odklopite antenska kabla s kartice Mini-Card.
4. Vzdignite antenskih kablov s pritrdilnega jezička in jih odvežite od usmerjevalnega kanala.



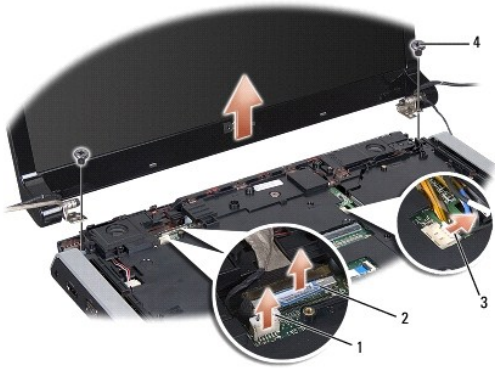
1	pritrilni jezički	2	antenski kabli
---	-------------------	---	----------------

5. Z dna računalnika odstranite dva vijaka, s katerima je pritrjen sklop ekrana.



6. Odstranite pokrov osrednjega nadzora (glejte [Odstranitev pokrova osrednjega nadzora](#)).
7. Odstranite tipkovnico (glejte [Odstranitev tipkovnice](#)).

8. Odklopite kabel kamere, kabel ekrana in kabel gumba za napajanje iz konektorjev na sistemski plošči ter odstranite kabel z vodila kablov.
9. Izvlecite antenske kable skozi usmerjevalne luknje in jih povlecite ven iz usmerjevalnega kanala.
10. Odstranite vijaka, ki pritrjujeta sklop zaslona na osnovo računalnika.



1	priključek kabla kamere	2	priključek kabla zaslona
3	priključek kabla gumba za napajanje	4	vijaki (2)

11. Dvignite sklop ekrana z računalnika.

Zamenjava sklopa zaslona

1. Sledite navodilom [Preden začnete](#).
2. Poravnajte tečaje na ekranu z luknjami na osnovni plošči računalnika in nato namestite ekran na svoje mesto.
3. Namestite vijaka, ki pritrjujeta sklop ekrana na osnovno ploščo računalnika.
4. Potisnite antenske kable skozi luknjo za usmerjevanje do osnovne plošče računalnika.
5. Utrdite kabel kamere, kabel ekrana, in kabel napajalnega gumba na vodilo kablov.
6. Priključite kabel kamere, kabel ekrana, in kabel gumba za napajanje na ustrezne konektorjee na sistemski plošči.

OPOMBA: Prepričajte se, da so kabli ekrana in kamere ustrezno usmerjeni in pritrjeni v vodila za usmerjevanje.

7. Ponovno namestite tipkovnico (glejte [Zamenjava tipkovnice](#)).
8. Ponovno namestite pokrov osrednjega nadzora (glejte [Namestitev pokrova osrednjega nadzora](#)).
9. Zaprite ekran in obrnite računalnik.
10. Namestite vijaka, ki pritrjujeta sklop ekrana na osnovno ploščo računalnika.
11. Zamenjajte Mini-Card in priključite antenski kabel na kartico (oglejte si [Zamenjava kartice Mini-Card](#)).
12. Namestite pokrov osnovne plošče (glejte [Zamenjava pokrova osnovne plošče](#)).

Okvir zaslona

Odstranitev okvirja ekrana

⚠ OPOZORILO: Spodnja navodila ne velja za ekrane tipa Edge-to-Edge (roba do roba), ki jih ne smemo razmontirati.

1. Sledite navodilom [Preden začnete](#).
2. Odstranite sklop ekrana (glejte [Odstranitev sklopa ekrana](#)).

⚠ POZOR: Pri odstranjevanju zaščitnega okvirja s spodnjega dela ekrana morate biti zelo pazljivi, da le-to ne poškodujete.

3. Nežno potisnite zaščitni okvir navzven na vseh štirih straneh in s tem sprostite zaščitni okvir od ekrana.



1 okvir ekrana

OPOMBA: Pri nekaterih računalnikih ima lahko zaščitni okvir ekrana dvostranski trak na obeh koncih. Da bi zaščitli okvir ekrana, ga previdno odstranite in ločite od dvostranskega traku.

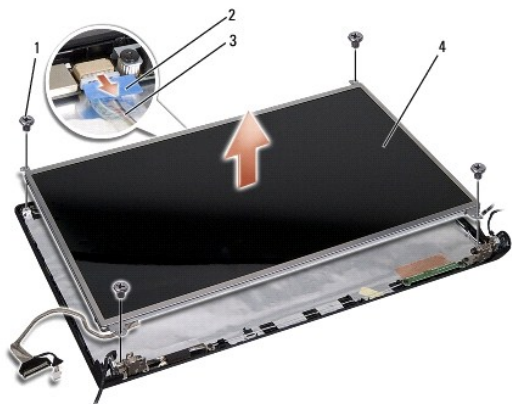
Zamenjava okvirja ekrana

1. Sledite navodilom [Preden začnete](#).
2. Začnite na katerem koli robu in z uporabo prstov narahlo pritisnite zaščitni okvir na ekran.
3. Ponovno namestite sklop ekrana (glejte [Zamenjava sklopa zaslona](#)).

Zaslonska plošča

Odstranitev zaslonske plošče

1. Sledite navodilom [Preden začnete](#).
2. Odstranite sklop ekrana (glejte [Odstranitev sklopa ekrana](#)).
3. Odstranite okvir zaslona (glejte [Odstranitev okvirja ekrana](#)).
4. Odstranite štiri vijake, s katerimi je pritrjena plošča ekrana na pokrovu ekrana.
5. S pomočjo vlečnega jezička kabla kamere odklopite kabel kamere od konektorja kamere.



1	vijaki (4)	2	jeziček kabla za kamero
3	kabel kamere	4	ekranska ploščča

- Ločite plošččo ekrana in pokrov ekrana.
- Odstranite štiti vijake (po dva na vsaki strani ploščče ekrana), s katerimi so pritrjeni nosilci ekrana na plošččo ekran in odstranite nosilce ploščče ekrana.
- Obrnite plošččo ekrana.



1	nosilci ploščče ekrana (1 levo, 1 desno)	2	vijaki (skupaj 4; 2 na vsaki strani)
---	--	---	--------------------------------------

- S pomočjo vlečnega jezička odklopite kabel ekrana iz ploščče ekrana.



1	priključek kabla ekrana	2	kabel kamere
3	vlečni jeziček kabla za ekran		

Zamenjava zaslonske ploščče

- Sledite navodilom [Preden začnete](#).
- Priključite ekranske kable na plošččo na hrbtni strani ekrana.

3. Namestite nazaj štiri vijake (po dva na vsaki strani ekranske plošče) in s tem pritrdite nosilce plošče ekrana na ekransko ploščo.
 4. Povežite kabel kamere s priključkom na kameri.
 5. Poravnajte luknje za vijake na nosilcih ekrana z ustreznimi luknjami in vodilnimi iglami na pokrovu in ekransko ploščo počasi spustite dol na njeno mesto.
 6. Ponovno namestite štiri vijake in pritrdite ploščo ekrana na pokrov.
 7. Znova namestite okvir zaslona (glejte [Zamenjava okvirja ekrana](#)).
 8. Ponovno namestite sklop zaslona (glejte [Zamenjava sklopa zaslona](#)).
-

Tečaji ekrana

Odstranitev tečajev ekrana

1. Sledite navodilom [Preden začnete](#).
2. Odstranite sklop ekrana (glejte [Odstranitev sklopa ekrana](#)).
3. Odstranite ekransko ploščo brez odstranjevanja nosilca (oglejte si [Odstranitev zaslonske plošče](#)).
4. Odstranite dva vijaka (en na vsaki strani), s katerima sta pritrjena tečaja ekrana na pokrovu ekrana.
5. Odstranite tečaje ekrana.



1	vijaki (2)	2	tečaj ekrana (2)
---	------------	---	------------------

Namestitev tečajev zaslona

1. Sledite navodilom [Preden začnete](#).
 2. Poravnajte luknje na tečajih z luknjami na pokrovu ekrana in namestite dva vijaka (en vijak na vsaki strani) s katerima so pritrjeni tečji ekrana.
 3. Znova namestite zaslonsko ploščo (glejte [Zamenjava zaslonske plošče](#)).
 4. Ponovno namestite sklop zaslona (glejte [Zamenjava sklopa zaslona](#)).
-

[Nazaj na vsebino](#)

[Nazaj na vsebino](#)

Plošča ExpressCard

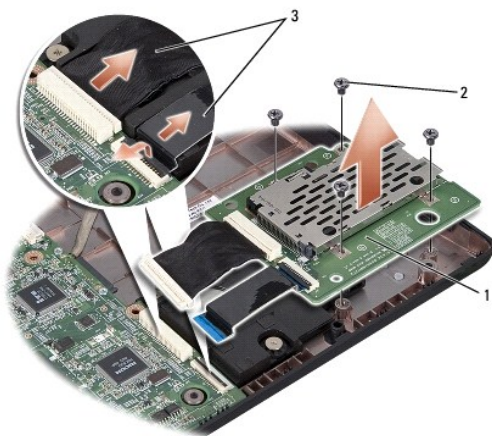
Dell Studio™ 1557/1558 Priročnik za servisiranje

- [Odstranitev ExpressCard plošče](#)
- [Zamenjava plošče ExpressCard](#)

- ⚠ OPOZORILO:** Preden pričnete z delom v notranjosti računalnika, preberite varnostne informacije, ki so priložene računalniku. Za dodatne informacije o varnem delu obiščite domačo stran za skladnost s predpisi na naslovu www.dell.com/regulatory_compliance.
- ⚠ POZOR:** Elektrostatično razelektritev preprečite, če se ozemljite z uporabo traku za ozemljitev ali občasnega dotikanja nepobarvane kovinske površine (na primer priključka na hrbtni strani računalnika).
- ⚠ POZOR:** Popravila na računalniku lahko izvaja le pooblaščen serviser. **Škode zaradi servisiranja, ki ga Dell™ ni pooblastil, garancija ne krije.**
- ⚠ POZOR:** Pred posegom v notranjosti računalnika odstranite glavni akumulator (glejte [Pred posegom v notranjost računalnika](#)), da preprečite poškodbe sistemske plošče.

Odstranitev ExpressCard plošče

1. Sledite navodilom [Preden začnete](#).
2. Odstranite naslon za dlani (glejte [Odstranitev naslona za dlani](#)).
3. Odklopite kable za ExpressCard s konektojev na sistemske plošče.
4. Odstranite štiri vijake, s katerimi je pritrjena plošča ExpressCard-a na osnovno ploskev računalnika in odstranite ploščo.



1	plošča ExpressCard	2	vijaki (4)
3	ExpressCard-ovi kabli (2)		

Zamenjava plošče ExpressCard

1. Sledite navodilom [Preden začnete](#).
 2. Priključite kable za ExpressCard ploščo na priključke sistemske plošče.
 3. Postavite ExpressCard ploščo v položaj in namestite štiri vijake, da bi pritrdili ploščo ExpressCard.
- ⚠ POZOR:** Preden vklopite računalnik, znova namestite vse vijake in se prepričajte, da v notranjosti računalnika ni neuporabljenih vijakov. V nasprotnem primeru se lahko računalnik poškoduje.
4. Ponovno namestite naslon za dlani (glejte [Zamenjava naslona za dlani](#)).

[Nazaj na vsebino](#)

[Nazaj na vsebino](#)

Ventilator

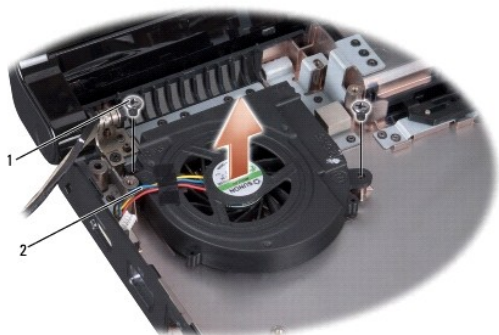
Dell Studio™ 1557/1558 Priročnik za servisiranje

- [Odstranitev ventilatorja](#)
- [Zamenjava ventilatorja](#)

- ⚠ OPOZORILO:** Preden pričnete z delom v notranjosti računalnika, preberite varnostne informacije, ki so priložene računalniku. Za dodatne informacije o varnem delu obiščite domačo stran za skladnost s predpisi na naslovu www.dell.com/regulatory_compliance.
- ⚠ POZOR:** Elektrostatično razelektritev preprečite, če se ozemljite z uporabo traku za ozemljitev ali občasnega dotikanja nepobarvane kovinske površine (na primer priključka na hrbtni strani računalnika).
- ⚠ POZOR:** Popravila na računalniku lahko izvaja le pooblaščen serviser. **Škode zaradi servisiranja, ki ga Dell™ ni pooblastil, garancija ne krije.**
- ⚠ POZOR:** Pred posegom v notranjosti računalnika odstranite glavni akumulator (glejte [Pred posegom v notranjost računalnika](#)), da preprečite poškodbe sistemske plošče.

Odstranitev ventilatorja

1. Sledite navodilom [Preden začnete](#).
2. Odstranite optični pogon (glejte [Odstranitev optičnega pogona](#)).
3. Odklopite kabel konektorja napajalnika izmeničnega toka, kabel USB-ja, kabel ventilatorja, in kabel subwoofer-ja od njihovih ustreznih priključkov na sistemske plošči.
4. Odstranite šest vijakov s katerimi je pritrjena sistemska plošča na osnovno računalnika.
5. Dvignite sistemske ploščo z osnovne plošče računalnika.
6. Odstranite vijaka s katerima je pritrjen ventilator na osnovno ploščo računalnika.
7. Dvignite ventilator ven iz računalnika.



1	vijaki (2)	2	kabel ventilatorja
---	------------	---	--------------------

Zamenjava ventilatorja

1. Sledite navodilom [Preden začnete](#).
2. Postavite ventilator na osnovno ploščo računalnika in namestite dva vijaka s katerima je pritrjen ventilator na osnovno ploščo računalnika.
3. Postavite sistemske ploščo na osnovno ploščo računalnika.
4. Namestite šest vijakov s katerimi je pritrjena sistemska ploščo na osnovno računalnika.

5. Priključite kabel konektorja za napajalnik, kabel USB-a, ventilatorja in subwoofer-ja na ustreznih konektorjev sistemsko ploščo.
 6. Ponovno namestite optični gonilnik (glejte [Zamenjava optičnega pogona](#)).
-

[Nazaj na vsebino](#)

[Nazaj na vsebino](#)

Trdi disk

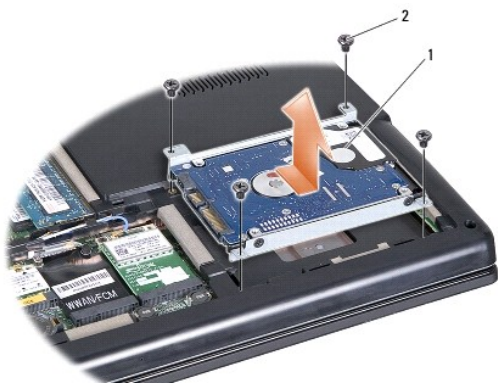
Dell Studio™ 1557/1558 Priročnik za servisiranje

- [Odstranitev trdega diska](#)
- [Zamenjava trdega diska](#)

- ⚠ **OPOZORILO:** Če odstranite trdi disk iz računalnika, ko je pogon vroč, se ne dotikajte kovinskega ohišja trdega diska.
- ⚠ **OPOZORILO:** Preden pričnete z delom v notranjosti računalnika, preberite varnostne informacije, ki so priložene računalniku. Za dodatne informacije o varnem delu obiščite domačo stran za skladnost s predpisi na naslovu www.dell.com/regulatory_compliance.
- ⚠ **POZOR:** Pred odstranjevanjem trdega diska izklopite računalnik (glejte [Pred posegom v notranjost računalnika](#)), da preprečite izgubo podatkov. Če je računalnik vklopljen ali v stanju pripravljenosti, ne odstranjajte trdega diska.
- ⚠ **POZOR:** Trdi diski so zelo krhki. Pri ravnanju s trdim diskom bodite pazljivi.
- ⚠ **POZOR:** Popravila na računalniku lahko izvaja le pooblaščen serviser. **Škode zaradi servisiranja, ki ga Dell™ ni pooblastil, garancija ne krije.**
- ⚠ **POZOR:** Pred posegom v notranjosti računalnika odstranite glavni akumulator (glejte [Pred posegom v notranjost računalnika](#)), da preprečite poškodbe sistemske plošče.
- 🔧 **OPOMBA:** Dell ne jamči združljivosti ali ponuja podpore za trde diske drugih proizvajalcev.
- 🔧 **OPOMBA:** Če nameščate trdi disk drugega proizvajalca, morate na nov trdi disk namestiti operacijski sistem, gonilnike in pripomočke (glejte *Tehnološka navodila Dell*).

Odstranitev trdega diska

1. Sledite navodilom v [Preden začnete](#).
2. Odstranite pokrov osnovne plošče (oglejte si [Odstranitev pokrova osnovne plošče](#)).
3. Odstranite štiri vijake, s katerim je pritrjen sklop trdega diska na računalnik.
4. Potisnite stran sklop pogona trdega diska in ga izklopite iz priključka trdega diska in ga dvignite ven iz osnovne plošče računalnika.



1 sklop trdega diska 2 vijaki (4)

5. Odstranite štiri vijake, s katerimi je nosilec trdega diska pritrjen na trdi disk.
6. Dvignite nosilec trdega diska s trdega diska.



1	vijaki (4)	2	nosilec trdega diska
---	------------	---	----------------------

POZOR: Ko se trdi disk ne nahaja v računalniku, ga hranite v zaščitni antistatični embalaži. Za več informacij glejte razdelek »Zaščita pred elektrostatično razelektritvijo« v varnostnih informacijah, ki so bile priložene računalniku.

Zamenjava trdega diska

1. Sledite navodilom v [Preden začnete](#).
2. Naravnajte luknje za vijake na nosilcu trdega diska z luknjami vijakov na trdem disku in namestite štiri vijake, s katerimi je nosilec trdega diska pritrjen na trdi disk.
3. Namestite sklop trdega diska v računalniku.
4. Potisnite sklop trdega diska, da bi ga priključili na priključek trdega diska na sistemski plošči.
5. Ponovno namestite štiri vijake, s katerim je pritrjen sklop trdega diska na računalnik.
6. Zamenjajte pokrov osnovne plošče (glejte [Zamenjava pokrova osnovne plošče](#)).

POZOR: Preden vklopite računalnik, znova namestite vse vijake in se prepričajte, da v notranjosti računalnika ni neuporabljenih vijakov. V nasprotnem primeru se računalnik lahko poškoduje.

POZOR: Ne sledite postopku za namestitev operacijsko-zrcalnega trdega diska (FIHD) Operacijski sistem je že nameščen v FIHD.

7. Namestite operacijski sistem in gonilnike in pripomočke za vaš računalnik, po potrebi (glejte *Tehnološka navodila Dell*).

[Nazaj na vsebino](#)

[Nazaj na vsebino](#)

Tipkovnica

Dell Studio™ 1557/1558 Priročnik za servisiranje

- [Odstranitev tipkovnice](#)
- [Zamenjava tipkovnice](#)

- ⚠ OPOZORILO:** Preden pričnete z delom v notranjosti računalnika, preberite varnostne informacije, ki so priložene računalniku. Za dodatne informacije o varnem delu obiščite domačo stran za skladnost s predpisi na naslovu www.dell.com/regulatory_compliance.
- ⚠ POZOR:** Elektrostatično razelektritev preprečite, če se ozemljite z uporabo traku za ozemljitev ali občasnega dotikanja nepobarvane kovinske površine (na primer priključka na hrbtni strani računalnika).
- ⚠ POZOR:** Popravila na računalniku lahko izvaja le pooblaščen serviser. **Škode zaradi servisiranja, ki ga Dell™ ni pooblastil, garancija ne krije.**
- ⚠ POZOR:** Pred posegom v notranjosti računalnika odstranite glavni akumulator (glejte [Pred posegom v notranjost računalnika](#)), da preprečite poškodbe sistemske plošče.

Odstranitev tipkovnice

1. Sledite navodilom [Preden začnete](#).
2. Odstranite pokrov osrednjega nadzora (glejte [Odstranitev pokrova osrednjega nadzora](#)).
3. Odstranite dva vijaka na vrhu tipkovnice.

⚠ POZOR: Tipke na tipkovnici so krhke, z lahko snemljive in s težavo zamenljive. Pri odstranjevanju tipkovnice in ravnanju z njo bodite pazljivi.

4. Tipkovnico dvignite gor in jo pridržite tako, da lahko dostopate do kablanskega konektorja tipkovnice.
5. Odklopite kabel tipkovnice iz kablanskega priključka tipkovnice na sistemski plošči tako, da zvrтите zapah kablanskega priključka tipkovnice proti sprednjemu delu računalnika.
6. Potisnite kabel tipkovnice ven iz kablanskega priključka tipkovnice.

🔍 OPOMBA: Če imate v ozadju osvetljeno tipkovnico (dodatna možnost), morate ločiti kabel za osvetlitev v ozadju tipkovnice in priključka na sistemski plošči.



1	vijaki (2)	2	jezički tipkovnice
3	priključek kabla tipkovnice	4	kabel tipkovnice

Zamenjava tipkovnice

1. Sledite navodilom [Preden začnete](#).

2. Potisnite kabel tipkovnice v kabelskem priključku tipkovnice na sistemski plošči.
 3. Zvrtite zapah kabla tipkovnice, da pritrdite kabel tipkovnice.
 4. Poravnajte jezičke na dnu tipkovnice in jih potisnite v režo za naslon za dlani.
 5. Pritisnite na vogalnih robovih blizu vrha, da postavite tipkovnico na svoj sedež.
 6. Ponovno namestite dva vijaka na vrhu tipkovnice.
 7. Ponovno namestite pokrov osrednjega nadzora (glejte [Namestitev pokrova osrednjega nadzora](#)).
-

[Nazaj na vsebino](#)

[Nazaj na vsebino](#)

Zapah za akumulator

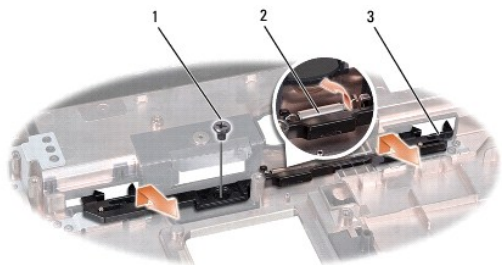
Dell Studio™ 1557/1558 Priročnik za servisiranje

- [Odstranitev zapaha za baterijo](#)
- [Zamenjava zapaha za akumulator](#)

- ⚠ OPOZORILO:** Preden pričnete z delom v notranjosti računalnika, preberite varnostne informacije, ki so priložene računalniku. Za dodatne informacije o varnem delu obiščite domačo stran za skladnost s predpisi na naslovu www.dell.com/regulatory_compliance.
- ⚠ POZOR:** Elektrostatično razelektritev preprečite, če se ozemljite z uporabo traku za ozemljitev ali občasnega dotikanja nepobarvane kovinske površine (na primer priključka na hrbtni strani računalnika).
- ⚠ POZOR:** Popravila na računalniku lahko izvaja le pooblaščen serviser. **Škode zaradi servisiranja, ki ga Dell™ ni pooblastil, garancija ne krije.**
- ⚠ POZOR:** Pred posegom v notranjosti računalnika odstranite glavni akumulator (glejte [Pred posegom v notranjost računalnika](#)), da preprečite poškodbe sistemske plošče.

Odstranitev zapaha za baterijo

1. Sledite navodilom [Preden začnete](#).
 2. Odstranite pokrov osnovne plošče (oglejte si [Odstranitev pokrova osnovne plošče](#)).
 3. Odstranite vse pomnilniške module (oglejte si [Odstranitev pomnilniškega modula](#)).
 4. Odstranite trdi disk (glejte [Odstranitev trdega diska](#)).
 5. Odstranite kartico(e) Mini-Card (glejte [Odstranitev kartice Mini-Card](#)).
 6. Odstranite pokrov osrednjega nadzora (glejte [Odstranitev pokrova osrednjega nadzora](#)).
 7. Odstranite tipkovnico (glejte [Odstranitev tipkovnice](#)).
 8. Odstranite naslon za dlani (glejte [Odstranitev naslona za dlani](#)).
 9. Odstranite optični pogon (glejte [Odstranitev optičnega pogona](#)).
 10. Odstranite sistemsko ploščo (glejte [Odstranitev sklopa sistemske plošče](#)).
 11. Snemite vzmet zapaha s kljukice, ki jo drži na mestu.
- ⚠ POZOR:** Preden odstranite zaklepni zapah akumulatorja, preverite smer zaklepa in s tem zagotovite pravilno namestitev pri zamenjavi zaklepa.
12. Odstrajte vijak s katerem je pritrjen zapah akumulatorja na sprostilni zapah akumulatorja in vzamite zapah ven iz osnovne plošče računalnika.



1	vijak	2	vzmet zapaha
3	zapah za akumulator		

Zamenjava zapaha za akumulator

△ **POZOR:** Preverite ali je zapaha za akumulator pravilno usmerjen. Pri nameščanju zapaha mora biti zareza za vijak usmerjena navzgor.

1. Sledite navodilom v [Preden začnete](#).
2. Potisnite zapah za baterijo na mesto.
3. Namestite nazaj vijak, s katerim je pritrjen zapah baterije na sprostivnem zapahu baterije.
4. Z uporabo majhnega izvijača namestite vzmet preko kljukice na osnovi računalnika.
5. Sledite korake v [Odstranitev zapaha za baterijo](#) po obratnem vrstnem redu.

[Nazaj na vsebino](#)

[Nazaj na vsebino](#)

Pomnilnik

Dell Studio™ 1557/1558 Priročnik za servisiranje

- [Odstranitev pomnilniškega modula](#)
- [Zamenjava pomnilniškega\(ih\) modula\(ov\)](#)

- ⚠ OPOZORILO:** Preden pričnete z delom v notranjosti računalnika, preberite varnostne informacije, ki so priložene računalniku. Za dodatne informacije o varnem delu obiščite domačo stran za skladnost s predpisi na naslovu www.dell.com/regulatory_compliance.
- ⚠ POZOR:** Elektrostatično razelektritev preprečite, če se ozemljite z uporabo traku za ozemljitev ali občasnega dotikanja nepobarvane kovinske površine (na primer priključka na hrbtni strani računalnika).
- ⚠ POZOR:** Popravila na računalniku lahko izvaja le pooblaščen serviser. **Škode zaradi servisiranja, ki ga Dell™ ni pooblastil, garancija ne krije.**
- ⚠ POZOR:** Pred posegom v notranjosti računalnika odstranite glavni akumulator (glejte [Pred posegom v notranjost računalnika](#)), da preprečite poškodbe sistemske plošče.

Količino pomnilnika v svojem računalniku lahko povečate z namestitvijo dodatnih pomnilniških modulov na sistemski ploščo. Za informacije o pomnilniku, ki ga podpira vaš računalnik, si oglejte «Specifikacije» v *Priročnik za namestitev*. Namestite samo tiste pomnilniške module, ki so namenjeni za vaš računalnik.

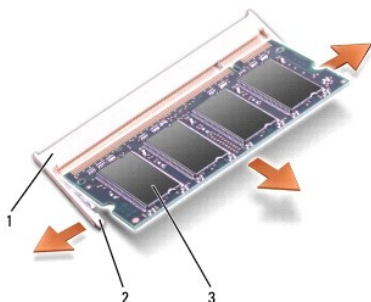
🔧 OPOMBA: Pomnilniške module, kupljene pri Dellu™, krije računalniška garancija.

Vaš računalnik ima dve uporabniško dostopni vtičnici SODIMM, DIMM A in DIMM B, dostopni na dnu računalnika.

- ⚠ POZOR:** Če želite namestiti pomnilniške module v dva priključka, namestite pomnilniški modul v priključek z oznako «DIMMA», pred namestitvijo modula v priključek z oznako «DIMMB».

Odstranitev pomnilniškega modula

1. Sledite navodilom v [Preden začnete](#).
 2. Odstranite pokrov osnovne plošče (oglejte si [Odstranitev pokrova osnovne plošče](#)).
- ⚠ POZOR:** Za razširitev pritrdilnih sponk pomnilniškega modula ne uporabljajte orodja, da ne poškodujete priključka pomnilniškega modula.
3. S prsti pazljivo razširite pritrdilne sponke na vsaki strani priključka pomnilniškega modula, dokler pomnilniški modul ne izskoči.
 4. Izvlecite pomnilniški modul iz priključka pomnilniškega modula.



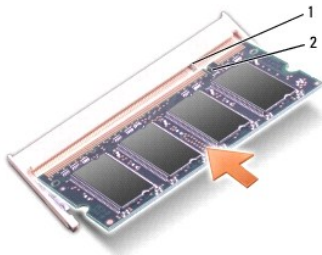
1	priključek pomnilniškega modula	2	pritrdilna sponka (2)
3	pomnilniški modul		

Zamenjava pomnilniškega(ih) modula(ov)

1. Sledite navodilom [Preden začnete](#).
2. Poravnajte zarezo v robnem priključku modula z jezičkom v reži priključka.

- Pod kotom 45 stopinj potisnite pomnilniški modul v režo in ga pritisnite navzdol, dokler se ne zaskoči. Če ne slišite klika, odstranite pomnilniški modul in ga ponovno namestite.

OPOMBA: Če pomnilniški modul ni pravilno nameščen, se računalnik morda ne bo zagnal.



1	jeziček	2	zareza
---	---------	---	--------

POZOR: Če imate težave z zapiranjem pokrova osnovne plošče, odstranite modul in ga ponovno namestite. Če boste pokrov pomnilnika zaprli s silo lahko poškodujete svoj računalnik.

- Namestite pokrov osnovne plošče (glejte [Zamenjava pokrova osnovne plošče](#)).
- Potisnite baterijo v ležišče baterije dokler se ne zaskoči v položaj, ali povežite napajalnik z vašim računalnikom in električno vtičnico.
- Vklopite računalnik.

Ob zagonu računalnik zazna dodatni pomnilnik in samodejno posodobi informacije o konfiguraciji sistema.

Za preverjanje, da je pomnilnik pravilno nameščen:

Windows Vista®:

Kliknite **Start** → **Control Panel** (nadzorna plošča) → **System and Maintenance** (sistem in vzdrževanje).

Windows 7:

Kliknite **Start** → **Control Panel** (nadzorna plošča) → **System and Security** (sistem in varnost) → **System** (sistem).

[Nazaj na vsebino](#)

[Nazaj na vsebino](#)

Komunikacijske kartice

Dell Studio™ 1557/1558 Priročnik za servisiranje

- [Modul naročniške identitete](#)
- [Brezžična kartica Mini-Cards](#)

- ⚠ OPOZORILO:** Preden pričnete z delom v notranjosti računalnika, preberite varnostne informacije, ki so priložene računalniku. Za dodatne informacije o varnem delu obiščite domačo stran za skladnost s predpisi na naslovu www.dell.com/regulatory_compliance.
- ⚠ POZOR:** Elektrostatično razelektritev preprečite, če se ozemljite z uporabo traku za ozemljitev ali občasnega dotikanja nepobarvane kovinske površine (na primer priključka na hrbtni strani računalnika).
- ⚠ POZOR:** Popravila na računalniku lahko izvaja le pooblaščen serviser. **Škode zaradi servisiranja, ki ga Dell™ ni pooblastil, garancija ne krije.**
- ⚠ POZOR:** Pred posegom v notranjosti računalnika odstranite glavni akumulator (glejte [Pred posegom v notranjost računalnika](#)), da preprečite poškodbe sistemske plošče.

Modul naročniške identitete

Modul identitete naročnika (SIM) edinstveno prepozna uporabnike preko mednarodne mobilne storitve za identiteto naročnikov.

Namestitev kartice SIM

1. Sledite navodilom [Preden začnete](#).
2. V ležišču za baterijo potisnite kartico SIM v namenski prostor.



1	SIM	2	ležišče za akumulator
---	-----	---	-----------------------

Odstranitev kartice SIM

Potisnite SIM kartico v režo, da bi jo sprostili. Ko je delno sproščena, odstranite kartico SIM iz ležišča za baterijo.

Brezžična kartica Mini-Cards

⚠ OPOMBA: Dell ne jamči združljivosti ali ponuja podpore za kartice Mini-Card drugih proizvajalcev.

Vaš računalnik podpira tri reže za Mini-Card:

- 1 Dve reži za Full Mini-Card — za WWAN, WPAN, UWB in Bluetooth®
- 1 Ena reža za Half Mini-Card — za WLAN

⚠ OPOMBA: Glede na konfiguracijo vašega sistema, je možno, da ena ali več mini-kartic (Mini-Cards) ni prisotnih.

Podprte vrste Mini-Card-ov so:

- 1 brezžično lokalno omrežje (WLAN) — Half Mini-Card
- 1 Ultra široki pas (UWB) — Full Mini-Card
- 1 Mobilno širokopasovno ali brezžično široko omrežje (WWAN) — Full Mini-Card
- 1 Brezžično osebno omrežje (WPAN) ali Internal Card z brezžično tehnologijo Bluetooth — Full Mini-Card

OPOMBA: Vaš računalnik lahko hkrati podpira samo dve kartice tipa Full Mini-Card in eno kartico tipa Half Mini-Card.

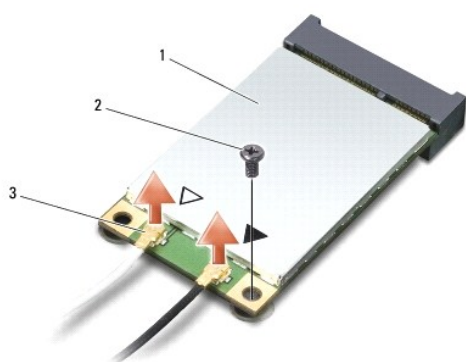
OPOMBA: Reža za WLAN podpira eno kartico tipa Half Mini-Card.

Odstranitev kartice Mini-Card

1. Sledite navodilom [Preden začnete](#).
2. Odstranite pokrov osnovne plošče (oglejte si [Odstranitev pokrova osnovne plošče](#)).

POZOR: Ko iztaknete kabel, ne vlecite kabla samega, temveč priključek na njem ali pritrdilno zanko. Nekateri kabli imajo priključek z zaklopnimi jezički; če izklapljate tak kabel, pritisnite na zaklopni jeziček, preden izklopite kabel. Ko izvlečete priključek, poskrbite, da bo poravnan, da se njegovi stiki ne poškodujejo ali zvijejo. Tudi preden priključite kabel, poskrbite, da bodo priključki na obeh straneh pravilno obrnjeni in poravnani.

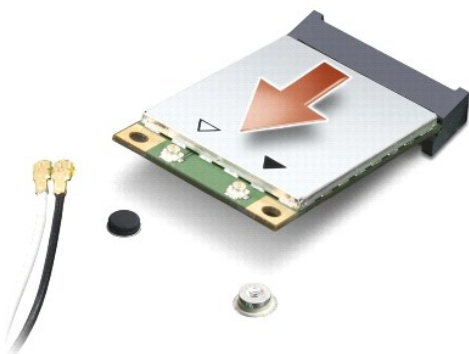
3. Odklopite antenska kabla s kartice Mini-card.



1	WWAN/WLAN Mini-Card	2	pritrtilni vijak	3	priključka antenskega kabla (2)
---	---------------------	---	------------------	---	---------------------------------


OPOMBA: Če nameravate odstraniti WPAN/UWB Mini-Card, izklopite modri antenski kabel iz Mini-Card.

4. Odstranite vijak, s katerim je Mini-Card pritrjen na sistemsko ploščo.
5. Izvlecite kartico Mini-Card iz priključka sistemske plošče.




POZOR: Ko kartice Mini-Card ni v računalniku, jo hranite v zaščitni antistatični embalaži. Za več informacij glejte razdelek »Zaščita pred elektrostatično razelektritvijo« v varnostnih informacijah, ki so bile priložene računalniku.

Zamenjava kartice Mini-Card

 **POZOR:** Namestite UWB Mini-Card v režo za WWAN ali WPAN. Ne nameščajte UWB Mini-Card v režo za WLAN kartico. S tem lahko poškodujete računalnik.


1. Sledite navodilom [Preden začnete](#).
2. Odstranite novo kartico Mini-Card iz embalaže.

 **POZOR:** Pazljivo in enakomerno potisnite kartico na mesto. Prekomerna sila lahko poškoduje priključek.

3. Vstavite priključek kartice Mini-Card pod 45 stopinjskim kotom v priključek systemske plošče. Na primer, konektor WLAN kartice je označen z napisom **WLAN** itd.
4. Potisnite drugi konec Mini-Card-a v režo.
5. Namestite vijak, s katerim je MiniCard pritrjen na sistemsko ploščo.
6. Priključite ustrezne antenske kable na kartico Mini-Card, ki jo nameščate. Spodnja tabela prikazuje barvna shema antenskih kablov za vsako Mini-Card kartico, ki jo podpira vaš računalnik.

Priključki na kartici Mini-Card	Barvna shema antenskega kabla
WWAN (2 antenska kabla)	
Glavni WWAN (bel trikotnik)	bela s sivim trakom
Pomožni WWAN (črn trikotnik)	črna s sivim trakom
WLAN (2 ali 3 antenski kabli)	
Glavni WLAN (bel trikotnik)	bela
Pomožni WLAN (črn trikotnik)	črna
MIMO WLAN (*sivi trikotnik)	Siva

* MIMO WLAN je izbirni in ni nameščen na vseh računalnikih.

 **OPOMBA:** Sivi antenski kabel ni na voljo pri vseh računalnikih. Na razpoložitev sivega antenskega kabla v predelku mini-kartice je odvisna od vrste ekrana.

7. Vstavite neuporabljene antenske kable v zaščitno mylar oblogo.
8. Namestite pokrov osnovne plošče (glejte [Zamenjava pokrova osnovne plošče](#)).
9. Potisnite akumulator v ležišče, dokler se ne zaskoči.
10. Po potrebi namestite gonilnike in pripomočke za svoj računalnik. Za več informacij glejte *Tehnološka navodila Dell*.

[Nazaj na vsebino](#)

[Nazaj na vsebino](#)

Optični pogon

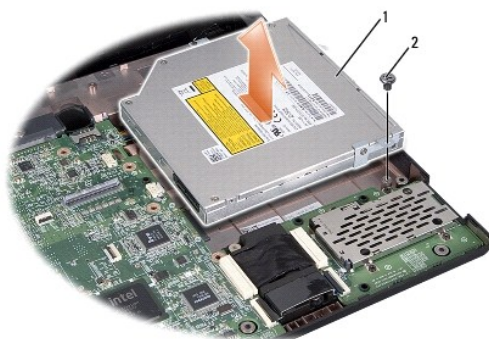
Dell Studio™ 1557/1558 Priročnik za servisiranje

- [Odstranitev optičnega pogona](#)
- [Zamenjava optičnega pogona](#)

- ⚠ OPOZORILO:** Preden pričnete z delom v notranjosti računalnika, preberite varnostne informacije, ki so priložene računalniku. Za dodatne informacije o varnem delu obiščite domačo stran za skladnost s predpisi na naslovu www.dell.com/regulatory_compliance.
- ⚠ POZOR:** Elektrostatično razelektritev preprečite, če se ozemljite z uporabo traku za ozemljitev ali občasnega dotikanja nepobarvane kovinske površine (na primer priključka na hrbtni strani računalnika).
- ⚠ POZOR:** Popravila na računalniku lahko izvaja le pooblaščen serviser. **Škode zaradi servisiranja, ki ga Dell™ ni pooblastil, garancija ne krije.**
- ⚠ POZOR:** Pred posegom v notranjosti računalnika odstranite glavni akumulator (glejte [Pred posegom v notranjost računalnika](#)), da preprečite poškodbe sistemske plošče.

Odstranitev optičnega pogona

1. Sledite navodilom [Preden začnete](#).
2. Odstranite naslon za dlani (glejte [Odstranitev naslona za dlani](#)).
3. Odstranite vijak na optični pogon.
4. Potisnite optični pogon na strani in dvignite optični pogon iz osnovne plošče računalnika.



1	optični pogon	2	vijak
---	---------------	---	-------

Zamenjava optičnega pogona

1. Sledite navodilom [Preden začnete](#).
2. Namestite optični pogon v podnožju računalnika.
3. Potisnite optični pogon, da bi ga priključili na priključek optičnega pogona na sistemski plošči.
4. Ponovno namestite vijak, s katerim je pritrjen optični pogon na podstavku računalnika.
5. Ponovno namestite naslon za dlani (glejte [Zamenjava naslona za dlani](#)).

[Nazaj na vsebino](#)

[Nazaj na vsebino](#)

Naslon za dlani

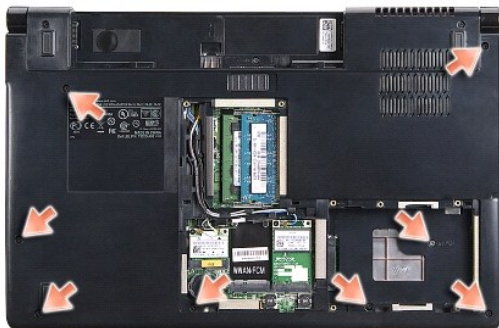
Dell Studio™ 1557/1558 Priročnik za servisiranje

- [Odstranitev naslona za dlani](#)
- [Zamenjava naslona za dlani](#)

- ⚠ OPOZORILO:** Preden pričnete z delom v notranjosti računalnika, preberite varnostne informacije, ki so priložene računalniku. Za dodatne informacije o varnem delu obiščite domačo stran za skladnost s predpisi na naslovu www.dell.com/regulatory_compliance.
- ⚠ POZOR:** Elektrostatično razelektritev preprečite, če se ozemljite z uporabo traku za ozemljitev ali občasnega dotikanja nepobarvane kovinske površine (na primer priključka na hrbtni strani računalnika).
- ⚠ POZOR:** Popravila na računalniku lahko izvaja le pooblaščen serviser. **Škode zaradi servisiranja, ki ga Dell™ ni pooblastil, garancija ne krije.**
- ⚠ POZOR:** Pred posegom v notranjosti računalnika odstranite glavni akumulator (glejte [Pred posegom v notranjost računalnika](#)), da preprečite poškodbe sistemske plošče.
-

Odstranitev naslona za dlani

1. Sledite navodilom [Preden začnete](#).
2. Odstranite pokrov osnovne plošče (oglejte si [Odstranitev pokrova osnovne plošče](#)).
3. Odstranite osem vijakov s dna računalnika.



4. Odstranite kartico(e) Mini-Card (glejte [Odstranitev kartice Mini-Card](#)).
 5. Odstranite antenske kable iz usmrjevalnega vodila kablov.
 6. Odklopite kabel ekrana, kabel kamere in kabel napajalnega stikala iz ustreznih konektorjev na sistemski plošči (glejte [Odstranitev sklopa ekrana](#)).
 7. Odklopite kabel drsne plošče in kabel zvočnika iz ustreznih konektorjev sistemske plošče.
 8. Odstranite deset vijakov na naslonu za dlani.
- ⚠ POZOR:** Pri ločevanju naslona za dlani od računalnika ne uporabljajte sile. Če se naslon za dlani zagoddi, ga narahlo upognite ali pritisnite nanj oziroma povlecite rob, kjer ni upora, dokler se naslon za dlani ne sprostí.



1 vijaki (10)	2 konektor napajalne plošče
3 priključek drsne plošče	4 priključek kabla ekrana
5 priključek kabla kamere	6 priključek zvočnikov

9. Pazljivo vzdignite naslon za dlani vzdolž zadnjega roba poleg nosilcev za tečaje, nato pa nežno dvignite naslon za dlani in ga odstranite od računalnika.

Zamenjava naslona za dlani

1. Sledite navodilom [Preden začnete](#).
2. Poravnajte naslon za dlani z osnovno ploskev računalnika in ga pritrdite na svoje mesto.
3. Namestite nazaj deset vijakov na naslonu za dlani.
4. Priključite kabel drsne plošče in kabel zvočnika na ustrezne konektorje sistemske plošče.
5. Priključite kabel ekrana, kabel kamere in kabel napajalnega stikala na ustrezne konektorje sistemske plošče (glejte [Zamenjava sklopa zaslona](#)).
6. Potisnite antenski kabel skozi usmerjevalnik vodila kablov (glejte [Zamenjava sklopa zaslona](#)).
7. Zamenjate Mini-Card(s) (mini-kartico/e) (glejte [Zamenjava kartice Mini-Card](#)).
8. Namestite nazaj osem vijakov na dno računalnika.
9. Namestite pokrov osnovne plošče (glejte [Zamenjava pokrova osnovne plošče](#)).

[Nazaj na vsebino](#)

[Nazaj na vsebino](#)

Napajalna stikalna plošča

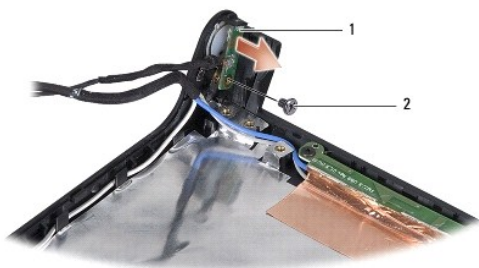
Dell Studio™ 1557/1558 Priročnik za servisiranje

- [Odstranitev napajalne stikalne plošče](#)
- [Zamenjava napajalne stikalne plošče](#)

- ⚠ OPOZORILO:** Preden pričnete z delom v notranjosti računalnika, preberite varnostne informacije, ki so priložene računalniku. Za dodatne informacije o varnem delu obiščite domačo stran za skladnost s predpisi na naslovu www.dell.com/regulatory_compliance.
- ⚠ POZOR:** Elektrostatično razelektritev preprečite, če se ozemljite z uporabo traku za ozemljitev ali občasnega dotikanja nepobarvane kovinske površine (na primer priključka na hrbtni strani računalnika).
- ⚠ POZOR:** Popravila na računalniku lahko izvaja le pooblaščen serviser. **Škode zaradi servisiranja, ki ga Dell™ ni pooblastil, garancija ne krije.**
- ⚠ POZOR:** Pred posegom v notranjosti računalnika odstranite glavni akumulator (glejte [Pred posegom v notranjost računalnika](#)), da preprečite poškodbe sistemske plošče.
-

Odstranitev napajalne stikalne plošče

1. Sledite navodilom [Preden začnete](#).
2. Odstranite tečajev zaslona (oglejte si [Odstranitev tečajev ekrana](#)).



1	napajalna stikalna plošča	2	vijak
---	---------------------------	---	-------

3. Odstranite vijak s katerim je pritrjena napajalna stikalna plošča na pokrov zaslona.
 4. Dvignite napajalno stikalno ploščo s pokrova ekrana.
-

Zamenjava napajalne stikalne plošče

1. Sledite navodilom v [Preden začnete](#).
 2. Poravnajte luknje za vijake na napajalno stikalno ploščo z luknjami za vijake na pokrovu ekrana in namestite vijake.
 3. Zamenjava tečajev ekrana (glejte [Namestitev tečajev zaslona](#)).
 4. Potisnite akumulator v ležišče za akumulator, dokler se ne zaskoči.
-

[Nazaj na vsebino](#)

[Nazaj na vsebino](#)

Priključek za napajalnik

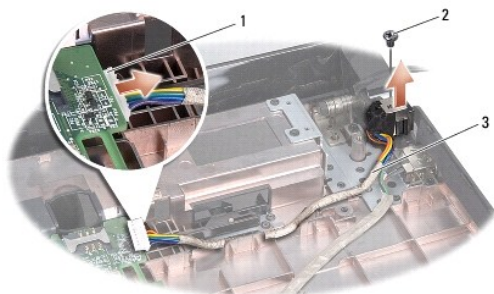
Dell Studio™ 1557/1558 Priročnik za servisiranje

- [Odstranitev priključka za napajalnik](#)
- [Zamenjava priključka za napajalnik](#)

- ⚠ OPOZORILO:** Preden pričnete z delom v notranjosti računalnika, preberite varnostne informacije, ki so priložene računalniku. Za dodatne informacije o varnem delu obiščite domačo stran za skladnost s predpisi na naslovu www.dell.com/regulatory_compliance.
- ⚠ POZOR:** Elektrostatično razelektritev preprečite, če se ozemljite z uporabo traku za ozemljitev ali občasnega dotikanja nepobarvane kovinske površine (na primer priključka na hrbtni strani računalnika).
- ⚠ POZOR:** Popravila na računalniku lahko izvaja le pooblaščen serviser. **Škode zaradi servisiranja, ki ga Dell™ ni pooblastil, garancija ne krije.**
- ⚠ POZOR:** Pred posegom v notranjosti računalnika odstranite glavni akumulator (glejte [Pred posegom v notranjost računalnika](#)), da preprečite poškodbe sistemske plošče.

Odstranitev priključka za napajalnik

1. Sledite navodilom [Preden začnete](#).
2. Odstranite optični pogon (glejte [Odstranitev optičnega pogona](#)).
3. Odstranite vijak s katerim je pritrjen priključek napajalnika.
4. Odstranite kabel napajalnika iz vodila za napeljavo.
5. Odklopite kabel napajalnika s sistemske plošče.
6. Dvignite priključek napajalnika in kabel ven iz osnovne ploskve računalnika.



1	kabel priključka za napajalnik	2	vijak
3	napeljava kabla		

Zamenjava priključka za napajalnik

1. Sledite navodilom [Preden začnete](#).
2. Namestite priključek napajalnika v osnovni ploskvi računalnika.
3. Zamejate vijak s katerim je pritrjen priključek napajalnika.
4. Napeljite kabel napajalnika po vodilu za napeljavo.
5. Priključite kabel napajalnika na konektor sistemske plošče.

△ **POZOR:** Preden vklopite računalnik, znova namestite vse vijake in se prepričajte, da v notranjosti računalnika ni neuporabljenih vijakov. V nasprotnem primeru se računalnik lahko poškoduje.

6. Ponovno namestite optični gonilnik (glejte [Zamenjava optičnega pogona](#)).

[Nazaj na vsebino](#)

[Nazaj na vsebino](#)

Sklop zvočnika

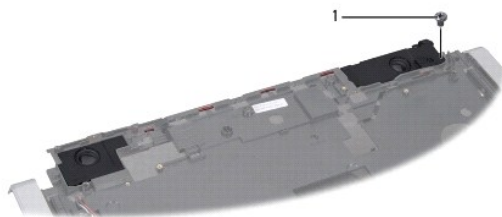
Dell Studio™ 1557/1558 Priročnik za servisiranje

- [Odstranitev zvočnikov](#)
- [Zamenjava zvočnikov](#)

- ⚠ OPOZORILO:** Preden pričnete z delom v notranjosti računalnika, preberite varnostne informacije, ki so priložene računalniku. Za dodatne informacije o varnem delu obiščite domačo stran za skladnost s predpisi na naslovu www.dell.com/regulatory_compliance.
- ⚠ POZOR:** Elektrostatično razelektritev preprečite, če se ozemljite z uporabo traku za ozemljitev ali občasnega dotikanja nepobarvane kovinske površine (na primer priključka na hrbtni strani računalnika).
- ⚠ POZOR:** Popravila na računalniku lahko izvaja le pooblaščen serviser. **Škode zaradi servisiranja, ki ga Dell™ ni pooblastil, garancija ne krije.**
- ⚠ POZOR:** Pred posegom v notranjosti računalnika odstranite glavni akumulator (glejte [Pred posegom v notranjost računalnika](#)), da preprečite poškodbe sistemske plošče.

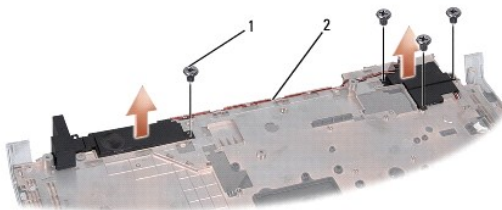
Odstranitev zvočnikov

1. Sledite navodilom [Preden začnete](#).
2. Odstranite naslon za dlani (glejte [Odstranitev naslona za dlani](#)).
3. Odstranite vijake z naslona za dlani.



1 vijak

4. Obrnite naslon za dlani.
5. Odstranite štiri vijake z zvočnikov.
6. Sprostite kabel zvočnika iz pritrdilnih jezičkov na naslonu za dlani in vzamite zvočnik ven.



1 vijaki (4) 2 kabel zvočnika

Zamenjava zvočnikov

1. Sledite navodilom [Preden začnete](#).

2. Ponovno namestite štiri vijake s katerimi je pritrjen sklop zvočnika na naslonu za dlani.
3. Pazljivo usmerite kable zvočnika skozi pritrdilnih jezičkov na naslonu za dlani.
4. Obrnite naslon za dlani.
5. Ponovno namestite vijake z naslona za dlani.
6. Ponovno namestite naslon za dlani (glejte [Zamenjava naslona za dlani](#)).

[Nazaj na vsebino](#)

[Nazaj na vsebino](#)

Sklop subwoofer-ja

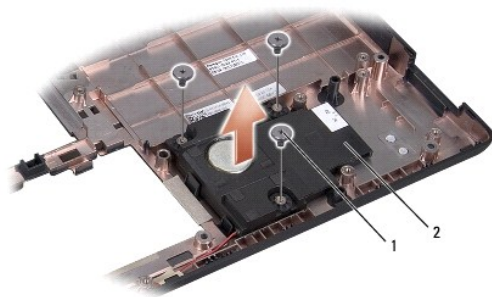
Dell Studio™ 1557/1558 Priročnik za servisiranje

- [Odstranitev sklopa subwoofer-ja](#)
- [Zamenjava sklopa Subwoofer](#)

- ⚠ OPOZORILO:** Preden pričnete z delom v notranjosti računalnika, preberite varnostne informacije, ki so priložene računalniku. Za dodatne informacije o varnem delu obiščite domačo stran za skladnost s predpisi na naslovu www.dell.com/regulatory_compliance.
- ⚠ POZOR:** Elektrostatično razelektritev preprečite, če se ozemljite z uporabo traku za ozemljitev ali občasnega dotikanja nepobarvane kovinske površine (na primer priključka na hrbtni strani računalnika).
- ⚠ POZOR:** Popravila na računalniku lahko izvaja le pooblaščen serviser. **Škode zaradi servisiranja, ki ga Dell™ ni pooblastil, garancija ne krije.**
- ⚠ POZOR:** Pred posegom v notranjosti računalnika odstranite glavni akumulator (glejte [Pred posegom v notranjost računalnika](#)), da preprečite poškodbe sistemske plošče.

Odstranitev sklopa subwoofer-ja

1. Sledite navodilom [Preden začnete](#).
2. Odstranite optični pogon (glejte [Odstranitev optičnega pogona](#)).
3. Odklopite kabel konektorja napajalnika izmeničnega toka, kabel USB-ja, kabel ventilatorja, in kabel subwoofer-ja od njihovih ustreznih priključkov na sistemske plošči.
4. Odstranite šest vijakov s katerimi je pritrjena sistemska plošča na osnovno računalnika.
5. Dvignite sistemske ploščo z osnovne plošče računalnika.
6. Sprostite kabel subwoofer-ja iz vodila za usmerjevanje kablov.
7. Odstranite tri vijake na subwoofer.
8. Dvignite sklop subwoofer iz osnovne plošče računalnika.



1	vijaka(3)	2	Subwoofer
---	-----------	---	-----------

Zamenjava sklopa Subwoofer

1. Sledite navodilom [Preden začnete](#).
2. Postavite sklop subwoofer-ja na osnovno ploščo računalnika in namestite nazaj tri vijake, s katerimi je pritrjen sklop subwoofer-subwooferja na osnovno ploščo računalnika.
3. Napeljite kabel subwoofer-ja po vodilih za usmerjevanje kablov.

4. Ponovno namestite sistemsko ploščo na osnovo ploskev računalnika.
 5. Namestite šest vijakov s katerimi je pritrjena sistemska plošča na osnovno računalnika.
 6. Priključite kabel konektorja za napajalnik, kabel USB-a, ventilatorja in subwoofer-ja na ustreznih konektorjev sistemsko ploščo.
 7. Ponovno namestite optični gonilnik (glejte [Zamenjava optičnega pogona](#)).
-

[Nazaj na vsebino](#)

[Nazaj na vsebino](#)

Sklop sistemske plošče

Dell Studio™ 1557/1558 Priročnik za servisiranje

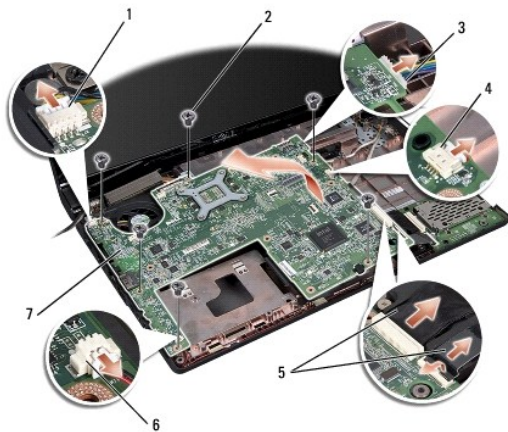
- [Odstranitev sklopa sistemske plošče](#)
- [Zamenjava sklopa sistemske plošče](#)

- ⚠ OPOZORILO:** Preden pričnete z delom v notranjosti računalnika, preberite varnostne informacije, ki so priložene računalniku. Za dodatne informacije o varnem delu obiščite domačo stran za skladnost s predpisi na naslovu www.dell.com/regulatory_compliance.
- ⚠ POZOR:** Elektrostatično razelektritev preprečite, če se ozemljite z uporabo traku za ozemljitev ali občasnega dotikanja nepobarvane kovinske površine (na primer priključka na hrbtni strani računalnika).
- ⚠ POZOR:** Popravila na računalniku lahko izvaja le pooblaščen serviser. **Škode zaradi servisiranja, ki ga Dell™ ni pooblastil, garancija ne krije.**
- ⚠ POZOR:** Pred posegom v notranjosti računalnika odstranite glavni akumulator (glejte [Pred posegom v notranjost računalnika](#)), da preprečite poškodbe sistemske plošče.

Vezje BIOS sistemske plošče vsebuje oznako za storitve, ki je prav tako vidna na nalepki s črtno kodo na dnu računalnika.

Odstranitev sklopa sistemske plošče

1. Sledite navodilom [Preden začnete](#).
2. Odstranite naslon za dlani (glejte [Odstranitev naslona za dlani](#)).
3. Odstranite optični pogon (glejte [Odstranitev optičnega pogona](#)).
4. Odklopite kabel ventilatorja, napajalnika, USB-ja, kable ExpressCard-a in kabel subwoofer-ja od ustreznih konektorjev sistemske plošče.
5. Odstranite šest vijakov s katerimi je pritrjena sistemska plošča na osnovno računalnika.




1	priklop kabla ventilatorja	2	vijaki (6)
3	kabel priključka za napajalnik	4	kabel USB konektorja
5	ExpressCard kabli	6	priključek kabla za subwoofer
7	sistemska plošča		

6. Odstranite hladilno telo procesorja (glejte [Odstranitev hladilnega telesa procesorja](#)).
7. Odstranite procesor (glejte [Odstranitev procesorskega modula](#)).
8. Odstranite nosilec procesorja od sistemske plošče.
9. Odstranite Mini-Card iz sisemske plošče (poglejte [Odstranitev kartice Mini-Card](#)).

10. Odstranite sistemsko ploščo.

 **OPOMBA:** Odvisno od konfiguracije vašega sistema, je možno, da je število vijakov pokazano tukaj je večje kot število vijakov na vašem računalniku.

Zamenjava sklopa sistemske plošče

 **POZOR:** Zagotovite, da ne pride noben kabel pod sistemske plošče.

Sledite korakom iz razdelka [Odstranitev sklopa sistemske plošče](#) v obratnem vrstnem redu.

[Nazaj na vsebino](#)

[Nazaj na vsebino](#)

Priključek USB

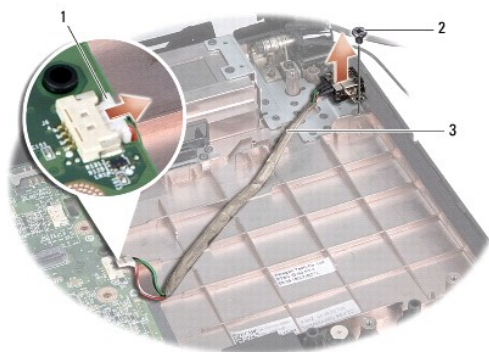
Dell Studio™ 1557/1558 Priročnik za servisiranje

- [Odstranitev priključka USB](#)
- [Zamenjava priključka USB](#)

- ⚠ OPOZORILO:** Preden pričnete z delom v notranjosti računalnika, preberite varnostne informacije, ki so priložene računalniku. Za dodatne informacije o varnem delu obiščite domačo stran za skladnost s predpisi na naslovu www.dell.com/regulatory_compliance.
- ⚠ POZOR:** Elektrostatično razelektritev preprečite, če se ozemljite z uporabo traku za ozemljitev ali občasnega dotikanja nepobarvane kovinske površine (na primer priključka na hrbtni strani računalnika).
- ⚠ POZOR:** Popravila na računalniku lahko izvaja le pooblaščen serviser. **Škode zaradi servisiranja, ki ga Dell™ ni pooblastil, garancija ne krije.**
- ⚠ POZOR:** Pred posegom v notranjosti računalnika odstranite glavni akumulator (glejte [Pred posegom v notranjost računalnika](#)), da preprečite poškodbe sistemske plošče.

Odstranitev priključka USB

1. Sledite navodilom [Preden začnete](#).
2. Odstranite optični pogon (glejte [Odstranitev optičnega pogona](#)).
3. Odstranite priključek za napajalnik (glejte [Odstranitev priključka za napajalnik](#)).
4. Odstranite vijak s katerim je pritrjen priključek USB.
5. Odstranite kabel priključka USB z vodila za napeljavo.
6. Odklopite kabel priključka USB s sistemske plošče.
7. Dvignite priključek USB in kabel ven iz osnovne ploskve računalnika.



1	kabel konektorja USB	2	vijak
3	vodila za usmerjevanje kabla za priključka USB		

Zamenjava priključka USB

1. Sledite navodilom [Preden začnete](#).
2. Namestite priključek USB in kabel na osnovno ploskev računalnika.
3. Ponovno namestite vijak s katerim je pritrjen USB priključek.
4. Napeljate kabel USB priključka po vodilu za napeljavo.

5. Priključite kabel USB konektorja na priključek sistemske plošče.

△ **POZOR:** Preden vklopite računalnik, znova namestite vse vijake in se prepričajte, da v notranjosti računalnika ni neuporabljenih vijakov. V nasprotnem primeru se računalnik lahko poškoduje.

6. Namestite konektor za napajalnik (glejte [Zamenjava priključka za napajalnik](#)).

7. Ponovno namestite optični gonilnik (glejte [Zamenjava optičnega pogona](#)).

[Nazaj na vsebino](#)